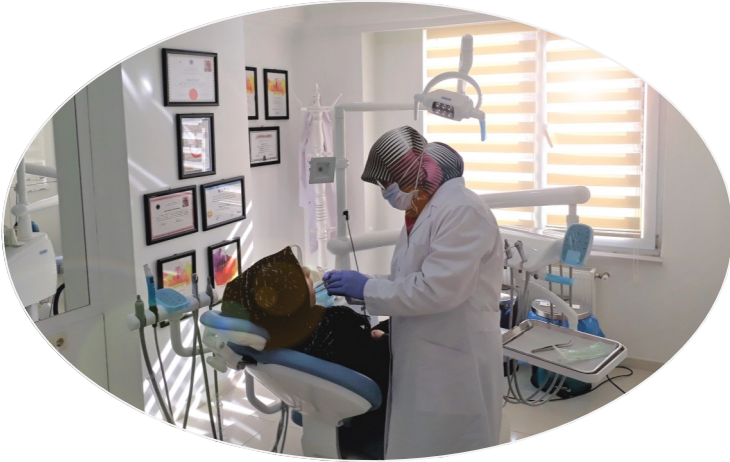


DT. AYŞEGÜL ÖZTÜRK AĞIZ VE DİŞ SAĞLIĞI KLİNİĞİ

DT. AYŞEGÜL ÖZTÜRK AĞIZ VE DİŞ SAĞLIĞI KLİNİĞİ

TEDAVİ VE HİZMETLER

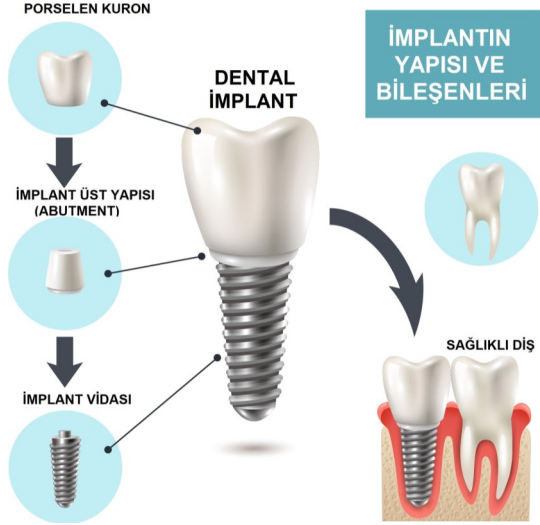


Modern Kliniğimizde Hizmetinizdeyiz;

- İmplant, Sabit ve Hareketli Protezler
- Köprü ve Diş Kaplamaları (Porselen, Lamina, Zirkonyum)
- Ortodontik Tedavi, Estetik Diş Hekimliği
- Çocuk Diş Hekimliği, Diş Beyazlatma ve Temizletme
- Ağız, Diş ve Çene Cerrahisi
- Ağız, Diş ve Diş Eti Hastalıklarının Tedavileri

İMPLANT TEDAVİSİ

Eksik dişleri tamamlamak için çene kemiğine yerleştirilen doku dostu medikal vidaya **implant** denir. İmplant üzerine **abutment** (Bkz. yan şekil), abutment üzerine de diş protezi konur. İmplant üzerine yapılan protezlerle oluşturulan dişler, gerçek dişlerin yerini alır.



İmplant Tedavisinin Faydaları Nelerdir?

- ◆ İmplant'ın takılması, uygulanması ve kullanımı rahattır. İmplantlar, sağlam ve güvenilirdir. İyi bir estetik görünüm sağlarlar.
- ◆ Eksik dişle ilgili **kemik kaybını** ve dişeti gerilemesini **azaltır**.
- ◆ İmplant üzerine yapılan protezlerle oluşturulan dişler, **gerçek dişlerin yerini alır**. Çiğneme fonksiyonlarını tam olarak yapabilmeye imkan tanır.
- ◆ Eksik dişlerin tamamlanması sırasında, ağızda bulunan diğer sağlıklı dişlere dokunulmamaktadır.
- ◆ İmplant tedavisiyle oluşturulan protezler, diğer protez türlerine göre **daha uzun ömürlüdür**.

HAREKETLİ PROTEZLER

Hareketli protezler, tam ve bölümlü protezler olarak ikiye ayrılır.

TAM PROTEZLER (TOTAL): Total protezler eğer ağızınızda hiç diş kalmadıysa yapılabilecek bir uygulamadır. Alt ve üst çenede kalan kemik dokusu üzerinden destek alarak vakum kuvveti ile ağızda kalabilen, akrilikten üretilen, halk arasında damak protez olarak da bilinen protezlerdir.



BÖLÜMLÜ PROTEZLER (PARSİYEL PROTEZLER):

Kroşeli (Kancalı) Protezler:

Diş desteği için, dişin dişetine yakın bombeli alan altında kalan kısmına, kroşe diye adlandırılan uçlar gelerek tutuculuk sağlayan protez türüdür. Doku desteğini protezin oturduğu doku yüzeyi sağlar. Böylece kuvvet diş ve dokuya dağıtılmış olur.



Hassas Tutuculu Protezler:

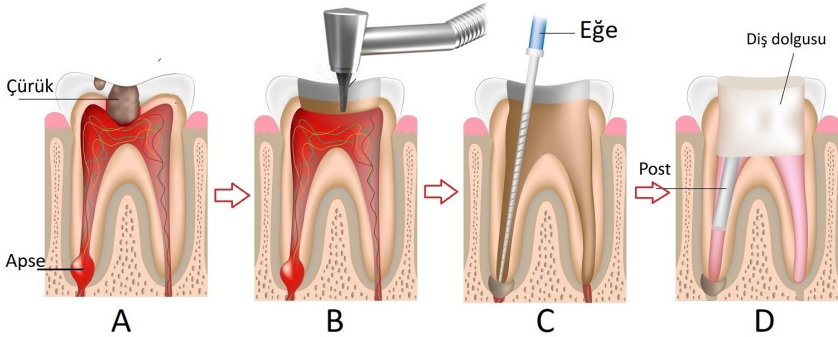
Dişsiz boşlukların hareketli protezle desteklendiği, ağızda mevcut dişlerin üzerine kaplamalar konulduğu bir protez türüdür. Hassas tutuculu protezler, kanca gözükmeyeceği için daha estetikdir.



KANAL TEDAVİSİ (ENDODONTİ)

Diş tabakalarının altında, damar ve sinirlerin bulunduğu yerin herhangi bir nedenle iltihaplanması durumunda yapılması gereken tedaviye **kanal tedavisi** denir. Dişin sinirlerinin alınıp, kanallarının steril edilmesi ve kanal dolgu maddesi ile doldurulması işlemidir.

Kanal tedavisinin amacı; çürükler dolayısıyla kaybedilebilecek kötü durumdaki dişlerin, mikroplu tüm kısımlarının temizlenerek, uzun süre daha ağızda kalmasını sağlamak, diş kayıpları dolayısıyla oluşabilecek hem maddi hem de manevi açıdan sizleri zorlayacak daha ileri tedavilerin önüne geçmektedir.



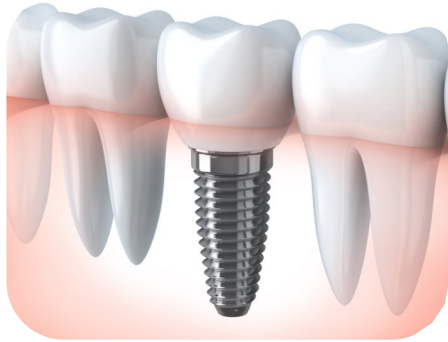
Kanal Tedavisinin Aşamaları Şunlardır:

- 1) Öncelikle ağrısız ve acısız bir tedavi olması için dişe anestezi yapılır.
- 2) Çürük temizlenip, dişin özüne ulaşılmca hastalıklı ve yumuşak doku çıkarılır, sinir ve doku artıkları temizlenir (B).
- 3) Kök ucuna kadar diş kanalı genişletilir şekil verilir ve uygun solisyonlarla kanal yıkanır, böylece kanal steril hala getirilir (C).
- 4) Kanala ilaç konularak iyileşme beklenir, bir sonraki seansta dişte iyileşme varsa kanal, dolgu maddeleri ile doldurulur (D).

AĞIZ, DIŞ VE ÇENE CERRAHİSİ

Ağız, diş ve çene cerrahisi kapsamındaki hizmetlerimiz şunlardır;

- 1) Gömülü, komplike veya sürmüş dişlerin çekimleri
- 2) Apse müdahalesi
- 3) Çenelerde oluşan kistik oluşumların cerrahi tedavileri
- 4) Ağız bölgesinin yumuşak doku hastalıklarının tedavileri
- 5) Diş kökenli kemik içi lezyonların tedavisi (Apikal Rezeksiyon)
- 6) Dental protez yapımı öncesi yumuşak doku ve sert dokuların cerrahi olarak düzeltilmesi (Preprotetik cerrahi)
- 7) Frenektomi (Dudak/Dil bağı alınması)
- 8) Dental implant uygulamaları (Açıklaması 2. sayfada)
- 9) Dental implant uygulamaları amacıyla sert doku ve yumuşak doku eksikliklerinin cerrahi yöntemlerle düzeltilmesi



DIŞ ETİ HASTALIKLARI TEDAVİSİ

Dişeti Hastalıklarının Belirtileri :

Aşağıdaki belirtilerden bir ya da birkaçı varsa, diş hekimine gitmelisiniz;

1. Diş eti kanaması (Diş eti hastalıklarının ilk ve en önemli belirtisidir)
2. Diş etlerinde kızarmalar,
3. Diş ile dişeti arasından iltihap gelmesi
4. Ağızda sürekli kötü koku ve kötü tat hissi olması

Dişeti Hastalıklarının Tedavisi:

Diş taşlarındaki mikroorganizmaların fırçalama ve diş ipi kullanımı ile sizin tarafınızdan tamamıyla temizlenmesi imkansızdır. **Bu nedenle ultrasonik aletler ile diş hekimi tarafından temizlenmesi gereklidir.**



Dişeti iltihabı (Gingivitis), diş ve çevre dokular üzerinde biriken bakteri plağının dişetlerini etkileyerek iltihaplandırmasıdır. Gingivitiste diş taşları temizlenir, oral hijyen eğitimi verilir.

Dişeti hastalığı nasıl önlenir?

Dişleri sağlıklı kalması için, günlük ağız bakımı işlemleri ile bakteriyel diş plağının uzaklaştırılması gerekmektedir. **Dişhekimine düzenli aralıklarla gidilmesi de aynı derecede önemlidir.** Diş fırçası, diş ipliği veya diğer temizlik araçları ile temizlenmeyen bölgelerin bir diş hekimi tarafından temizlenmesi, diş plağı ve/veya diştaşının uzaklaştırılması gereklidir.

DİŞ ÇEKİMİ

Diş çekimi, anestezi altında dişin alınmasıdır. Günümüz modern diş hekimliğinde ana prensip hastanın kendi dişlerini dolgu, kanal tedavisi vs. uygulayarak mümkün olduğunca ağızda tutmaktır. Ancak bazı durumlarda tedavilerle kurtarılamayan dişlerin çekimi gerekmektedir.



Diş çekimi sonrası eksik diş için ne yapılmalıdır? Bir diş eksikliği önemli midir?

Diş çekimi sonrasında mutlaka o bölgede çekilen dişin görevini üstlenecek **sabit bir köprü protezi veya implant destekli bir protez mutlaka planlanmalıdır**. Bir diş eksikliği hastaya başlangıç yıllarında olmasa dahi uzun dönemde çok yüklü bir biyolojik fatura çıkarır. Bu diş eksikliğine bağlı çenelerin birbirleriyle kapanış problemi, hijyen zorluğuna bağlı arayüz çürükleri ve ileri dişeti ve kemik kayıpları hastanın yaşayacağı sorunlardan sadece birkaçıdır.



AĞIZ VE DİŞ SAĞLIĞI MUAYENESİ:

Kliniğimizde, ağız ve diş sağlığının değerlendirilmesi amacıyla genel bir ağız ve diş muayenesi yapılır. Gerekirse röntgen film çekilir. Muayene sonrası, ağız ve dişle ilgili problemler ve tedaviler belirlenir.



ÇOCUK DİŞ HEKİMLİĞİ

Çocuk diş hekimliği uygulamalarının başarısında birçok faktörün rolü vardır ancak başarının temelini hasta-hekim ilişkisi oluşturmaktadır. Kurulan iletişim sayesinde çocuğun korku ve endişesi azaltılabilir, kendini güvende hissetmesi, uyumlu olması ve rahatlaması sağlanır.



Çocuk Diş Hekimliği Uygulamalarımız;

- ◆ Diş Çekimi
- ◆ Diş Dolgusu
- ◆ Kanal tedavisi

◆ Flour Uygulamaları (Flour, dişlerin çürümesini engelleyen, dişlerin yapısına katılarak onları kuvvetlendiren bir elementtir. Bakterilerin meydana getirdiği asit oluşumunu da engelleyerek dişleri korumaktadır.)

◆ Fissür Örtücü: Çocukların çürümeye yatkın azı dişleri uygulanır. Azı dişlerinin girintili çıkıntılı çiğneme yüzeyleri fissür örtücü uygulanarak temizlemesi zor bu alanların dental plak ile dolması engellenir. Sonuç olarak dişlerin çürümesi önlenmiş olur.



ESTETİK DİŞ HEKİMLİĞİ

Estetik Diş Hekimliği kapsamındaki hizmetlerimiz şunlardır;

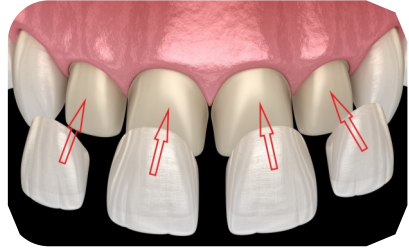
- 1) Porselen Lamina Diş,
- 2) Zirkonyum Diş, Porselen Diş (Bkz. Sayfa 10),
- 3) Estetik Diş Dolgusu (Syf. 11),
- 4) Diş Beyazlatma (Sayfa 12),
- 5) Profesyonel Diş Temizliği (Bkz. Sayfa 13),
- 6) Ortodonti (diş düzensizliklerinin ve çapaşıklarının düzeltilmesi) (Bkz. Sayfa 14-15).



PORSELEN LAMİNA DİŞ

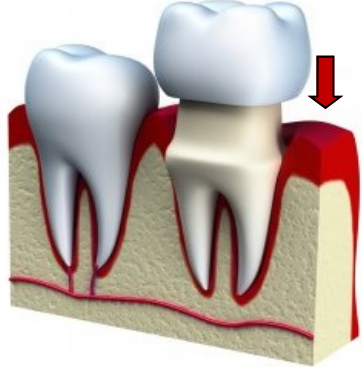
Porselen lamine, lamine diş, yaprak porselen, yaprak diş, porselen laminate veneer olarak da adlandırılır. Porselen laminalar, estetik amaçlı olarak, özellikle ön grup dişlere uygulanabilen çok ince porselen kaplamalardır.

Tedavinin amacı, dişlerin sadece ön yüzlerinden çok az miktarda malzeme kaldırılarak, üzerinin lamina porselen kaplamalar uygulanmak suretiyle mükemmel renk ve doku uyumlu estetik dişler ile kaplanmasıdır.

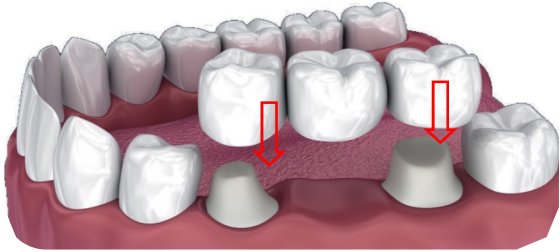


KRON-KÖPRÜ (Zirkonyum / Porselen)

Kron'a halk arasında, diş kaplaması veya kaplama diş de denilir. Kron, çürük veya travmaya bağlı olarak kırık veya başka bir nedenle aşırı madde kaybı olan dişlerin ya da kanal tedavisi görmüş dişlerin küçültülüp kaplanması işlemidir. Kaplama, altındaki hasar görmüş dişe tam uyum göstererek, dişi her taraftan saran dental restorasyondur.



KÖPRÜ: Bir veya birkaç diş eksikliğinde eksik dişin yerine gövde konulması, ön ve arka dişin de kaplanarak destek alınması işlemine **köprü** denir. **Kuron ve köprüler, porselen veya zirkonyumdan yapılabilirler.**



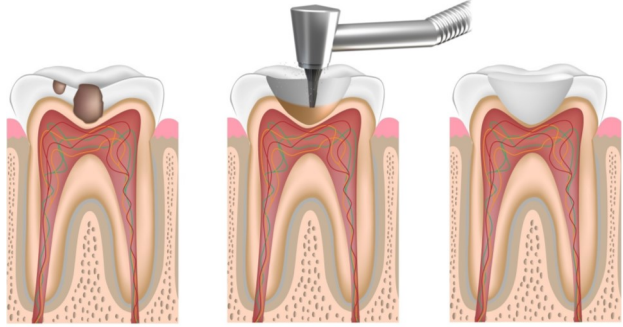
Zirkonyum Destekli Porselen Kaplamaların Avantajları Nelerdir?

- 1) Alt yapı olarak beyaz renkli alaşım (zirkonyum) kullanıldığı için, diş eti hizasında koyu renkli hat oluşmaz, bu nedenle metal destekli kaplamalara göre çok daha estetikdir.
- 2) Işığı yansıttığı için doğal dişe çok yakın estetik görünümüne sahiptir.
- 3) İnsan vücudu ile %100 uyumludur. Alerjik reaksiyon göstermez.

DIŞ DOLGUSU (RESTORATİF TEDAVİ):

Dişte sinirlerin etkilenmediği boyuttaki çürüklerin tedavisidir. Dişteki çürük temizlendikten sonra oluşan boşluk dolgu maddesi ile doldurulur.

Dişe normal fonksiyon ve görünüm kazandırılır ve çürüğün ilerlemesi durdurulmuş olur.



Estetik Diş Dolgusu:

Dişin doğal görünümünün elde edilebildiği, doğal dişten ayırt edilemeyecek renk ve görünüme sahip dolgulardır. Estetik dolgu maddesi kompozit olup, halojen ışıkla sertleşir. Dişlere kimyasal olarak bağlanırlar.



Kompozit (Beyaz) Dolgu Nedir?

Kompozit rezin esaslı dolgulardır. Hamur kıvamındaki materyal diş üzerindeki çürük dokuların temizlenmesini takiben açılan kaviteye (oyuğa) yerleştirilir ve özel ışıkla sertleştirilir. Farklı renk seçenekleri olduğu için dişin doğal rengine en yakın renkler kullanılarak estetik anlamda oldukça başarılı sonuçlar elde edilebilmektedir.

DİŞ BEYAZLATMA

Çeşitli nedenlerle renk değiştirmiş dişlerin rengini kişiye özel birkaç ton açmak için uygulanan işleme **diş beyazlatma** (bleaching) denir.

Estetik amaçla yapılır. Dişler üzerine sürülen beyazlatıcı maddenin üzerine beyazlatmayı hızlandıran bir ışın uygulanır.

Bir seans 40-50 dakika sürebilir. Renk tonu istenilen seviyede değilse 10-15 gün arayla birkaç seans daha uygulanabilir.



Beyazlatma işlemi iki farklı yöntemle uygulanabilir;

- **Klinikte Diş Beyazlatma (Office Bleaching):**

Klinik ortamında hekim tarafından uygulanır. Dişetleri, beyazlatma jelinden zarar görmemesi için koruyucu bir malzeme ile örtülür.

Dişlerin ön yüzlerine ağartıcı jel uygulanır ve işlemi hızlandırmak için özel ışık uygulanır. **Kullanılan jelin içeriğinde etken madde daha yoğun olduğu için evde diş beyazlatmaya göre daha başarılı sonuçlar alınabilmektedir.**

- **Evde Diş Beyazlatma (Home Bleaching):**

Evde uygulanabilecek beyazlatma yöntemidir. Uyku öncesi dişler fırçalanarak temizlenir ve hekim tarafından hazırlanan uygulama plağına jel yerleştirilerek plak ağza takılır. Beyazlatma gece boyu sürer.

Evde Diş Beyazlatma yöntemi daha çok klinikte diş beyazlatma işlemini takiben tedaviyi pekiştirme amacıyla uygulanmaktadır.

PROFESYONEL DİŞ TEMİZLİĞİ

Bireysel olarak yapılan diş temizliği, tecrübeli diş hekimleri tarafından 6 ayda ya da yılda bir kere yapılacak detaylı temizlemeyle desteklenmelidir. Bireysel olarak yapılan diş temizleme maalesef yeterli olmamakta ve bu yüzden birçok sağlık sorunu ortaya çıkabilmektedir. Profesyonel bir diş temizliği bunlara karşı önlem almamızı sağlar. Böylece daha estetik ve sağlıklı dişlere sahip olabiliriz.



PROFESYONEL DİŞ TEMİZLİĞİ NEDİR? NEDEN GEREKLİDİR?



Profesyonel diş temizliği, dişlerde birikmiş bakteri plağının (yumuşak, yapışkan, bakteri istilasına uğramış bir ince tabaka) ve tartar birikintisinin dişlerden uzaklaştırılmasıdır. Eğer tartarın dişlerde birikmesine ve yayılmasına izin verilir-

se, maalesef bakterilerin diş etinin kenarında çoğalması için uygun ortamlar yaratılmış olur. Bu da diş ve dişeti hastalıklarına yol açar.

Diş temizliğinin ve cilasının yapılma sebebi, diş yüzeylerini, bakterilerin tutunup çoğalmaması için, temiz ve pürüzsüz bir hale getirmektir. Ayrıca, **diş temizliği yapılmış dişlerin evde yapılan periyodik bakımları çok daha basit ve kısa sürer.**

ŞEFFAF PLAKLARLA ORTODONTİ

Bu yöntemde, tel yerine şeffaf plaklar kullanılır. Dişlerin hareket etmesi istenen pozisyona göre hastaya özel şeffaf plaklar üretilir. Bir plak 15 gün boyunca takılır. Daha sonra diğer plağa geçilir. Öncelikle hastadan panoramik film, ağız içi ve dışı fotoğrafı ve çenelerin ölçüleri alınıp ücretsiz olarak analiz yapılır, daha sonra bilgisayar ortamında tedavinin sonunda dişlerin nasıl olacağı hastaya 3 boyutlu olarak gösterilir. 13 yaş ve üzeri herkese rahatlıkla uygulanabilir.



ŞEFFAF PLAKLARLA ORTODONTİ'NİN AVANTAJLARI

- Şeffaf plaklar oldukça estetikdir, neredeyse görünmezdir, dişlerinize düzeltici bir apacey taktığınızın **farkedilmesi oldukça zordur.**
- Kolaylıkla diş macunu ve diş fırçası ile temizleyebilirsiniz. Plaklar ayrıca ağız ve diş bakımı sırasında çıkarılır. **Renklenme, diş çürüğü, ağız kokusu ve dişeti problemleri plak tedavisinde oluşmamaktadır.**
- Şeffaf plaklarla tedavi konforludur, ağız içinde tel veya metal parçası olmadığı için batma, yara oluşumu ve rahatsızlık hissi olmaz. Plak, ayrıca hastanın sesine ve konuşmasına da etki etmez.
- Bir şey yemeden ve içmeden önce, plaklarınızı zahmetsizce çıkartabilir ve istediğinizi yiyip ya da içebilirsiniz.
- Hastaya tedavinin kesin bitiş tarihi baştan söylenebilir. **Tedavi sonucunda dişlerin nasıl olacağı hastaya gösterilebilir.**

DT. AYŞEGÜL ÖZTÜRK AĞIZ VE DİŞ SAĞLIĞI KLİNİĞİ

Hacıhalil Mah. Yeni Bağdat Caddesi
No: 452 Kat:1 Gebze / KOCAELİ
(Gebze Stad Girişinin Karşısında)



0 (262) 641 94 62

0 (505) 402 41 41



facebook.com/dishekimiaysegul



facebook.com/DisHekimiKlinigi



instagram.com/dishekimi_aysegul



www.dis-doktoru.com

